

# Administration Client

Der User der sich in den Administration Client einloggen möchte benötigt das **Recht Administrator** Der Administrations Client ist dafür konzipiert die verwaltungstechnischen Angelegenheiten der Software zu pflegen. Der Administrator besitzt dabei umfangende Rechte, wie z.B. Verwaltung der Benutzer innerhalb eines Unternehmens. Ebenfalls können prozessdefinitionsspezifische Einstellungen vorgenommen werden.

## Übersicht

Element	Beschreibung
1	Verwaltung : Hier können Verwaltungsspezifische Einstellungen vorgenommen werden. Siehe <a href="#">Verwaltung</a> .
2	Context Rollen: Hier werden die vorhandenen Context-Rollen angezeigt und können bearbeitet werden. Siehe <a href="#">Context Rollen</a> .
3	Timer: Hier können die Timer erstellt und bearbeitet werden die für einen Prozess benötigt werden.Siehe <a href="#">Timer</a> .
4	Email Queue : Hier werden alle Emails die vom System verschickt wurden in einer geordneten Liste angezeigt. Die Emails in dieser Liste werden dann mit Hilfe des <a href="#">sendAllDelayedEmails</a> oder per Hand versendet.
5	Über einen Klick auf den Benutzer erreicht man die User Einstellungen in welchen das eigene Userprofil angepasst werden kann.Siehe <a href="#">Userprofil</a> .
6	Hier kann der akutelle Benutzer abgemeldet werden.
7	Hier kann die gewünschte Sprache über ein Dropdown ausgewählt werden.
9	Hier kann die aktuelle T!M Version und Revision eingesehen werden. Zweiteres ist für den Support entscheidend, falls ein Fehler aufgetreten ist.

## Verwaltung

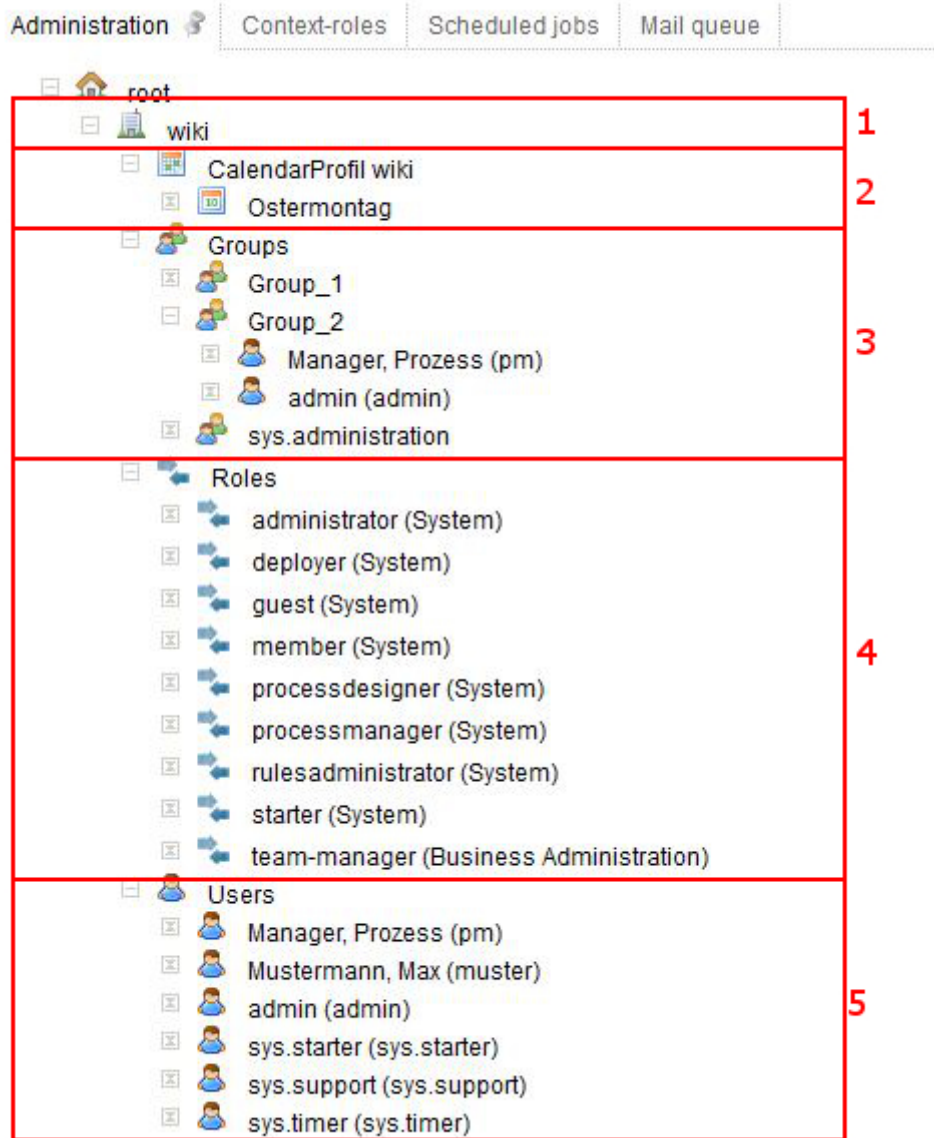
Die Verwaltungseinheit ist in einer Baumstruktur aufgebaut. Die oberste Schicht bildet hierbei das „root“, über welches man bei der Enterprise Edition einen neuen Mandanten anlegen kann. Die nächste Schicht wird durch die Clientprofile gebildet.

Fächert man dieses weiter auf so bilden das Calendarprofil, die Groups und die Users die nächste Schicht in dem Baum.

Das Calendarprofil beinhaltet die Feiertage die eingetragen worden sind.

Die Groups werden weiter unterteilt in die einzelnen Gruppen, welche untergliedert werden von den Benutzern die dieser Gruppe zugeordnet sind.

Die Users Schicht wird verfeinert in die einzelnen Benutzer, die in dem System und für dieses Clientprofil angelegt worden sind.



< 100% 200px>	
Element	Beschreibung
1	Hier wird der Name des Clientprofil/ des Mandanten (bsp. „MNE“) angezeigt. Über einen Rechtsklick und das sich öffnende Kontextmenü erreicht man das Clientprofil. Hier können umfangreiche Einstellungen vorgenommen werden. Siehe <a href="#">Clientprofil</a> .
2	Der erste Unterpunkt Clientprofils bildet das zugehörige Calendarprofil. Über einen Rechtsklick auf dieses lassen sich neue Feiertage hinzufügen. Über einen Klick auf dieses erscheint ein Fenster in welchem das unternehmensspezifische Calendarprofil gepflegt werden kann. Siehe <a href="#">Calendarprofil</a> .
3	Der Überpunkt „ <b>Groups</b> “ beinhaltet alle Gruppen die angelegt worden sind und für die Prozesse von Bedeutung sind. Über einen Rechtsklick auf diesen Punkt lassen sich neue Gruppen hinzufügen. Bei einem Klick auf einen einzelne Gruppe öffnet sich ein Fenster mit den Einstellungen die für eine Gruppe vorgenommen werden können. Siehe <a href="#">Gruppen Einstellungen</a> . Über einen Rechtsklick auf eine Gruppe kann ein neuer Benutzer dieser Gruppe hinzugefügt werden. Diese Benutzer können entweder über einen Klick konfiguriert werden, oder über einen Rechtsklick aus der Gruppe entfernt werden. Siehe <a href="#">Benutzer Einstellungen</a> .



< 100% 200px>	
<b>Element</b>	<b>Beschreibung</b>
1	Für einen Timer kann der Übersichtlichkeit halber ein beliebiger Name zugewiesen werden. Dieser wird in dieser Spalte angezeigt.
2	In dieser Spalte werden eventuelle Fehler die bei der Ausführung des Timers aufgetreten sind angezeigt.
3	In dieser Spalte wird der Zeitpunkt angezeigt zu welchem dieser Timer das letzte Mal ausgeführt wurde.
4	In dieser Spalte wird der Zeitpunkt angezeigt zu welchem dieser Timer das erste Mal gestartet wurde.
5	In dieser Spalte wird angezeigt welche Zeit bis zum Start des Timer vergeht.
6	Das Symbol in dieser Spalte gibt an ob der Timer aktuell gestartet oder gestoppt ist. Befindet sich unten rechts ein kleiner grüner Pfeil, so ist der Timer gestartet und läuft momentan. Ist dieser Pfeil nicht vorhanden, ist der Timer gestoppt. Über einen Klick auf das Symbol kann der Timer gestartet oder gestoppt werden.
7	Über diesen Button lässt sich ein neuer Timer einrichten. Siehe <a href="#">Timer einrichten</a>

## Email Queue

Empfänger	Betreff	CC	BCC	Erstellungszeit	gesendet am	gesendet von	blockiert am	blockiert von	Inhalt
pm@tim-solutions.de	Ihrer Gruppe (pm) wurde die A...	-	-	2013-09-04T12:02:16+02:00	-	-	-	-	Die Aufgabe "Task" wurde Ihrer Gruppe (pm) zugewiesen. Direkt zur Aufgabe: <a href="http://localhost:8080-portal/client/fodo/index.htm?TaskInstance=24489">http://localhost:8080-portal/client/fodo/index.htm?TaskInstance=24489</a> Die Aufgabe "1" wurde Ihrer Gruppe (pm) zugewiesen.
pm@tim-solutions.de	Ihrer Gruppe (pm) wurde die A...	-	-	2013-09-04T14:02:12+02:00	-	-	-	-	Die Aufgabe "1" wurde Ihrer Gruppe (pm) zugewiesen. Direkt zur Aufgabe: <a href="http://localhost:8080-portal/client/fodo/index.htm?TaskInstance=24492">http://localhost:8080-portal/client/fodo/index.htm?TaskInstance=24492</a> Die Aufgabe "2" wurde Ihnen zugewiesen.
pm@tim-solutions.de	Ihnen wurde die Aufgabe "2" L...	-	-	2013-09-04T14:02:18+02:00	-	-	-	-	Die Aufgabe "2" wurde Ihnen zugewiesen. Direkt zur Aufgabe: <a href="http://localhost:8080-portal/client/fodo/index.htm?TaskInstance=24493">http://localhost:8080-portal/client/fodo/index.htm?TaskInstance=24493</a> Die Aufgabe "3" wurde Ihnen zugewiesen.
pm@tim-solutions.de	Ihnen wurde die Aufgabe "3" L...	-	-	2013-09-04T14:02:31+02:00	-	-	-	-	Die Aufgabe "3" wurde Ihnen zugewiesen. Direkt zur Aufgabe: <a href="http://localhost:8080-portal/client/fodo/index.htm?TaskInstance=24494">http://localhost:8080-portal/client/fodo/index.htm?TaskInstance=24494</a> Die Aufgabe "4" wurde Ihnen zugewiesen.
pm@tim-solutions.de	Ihnen wurde die Aufgabe "4" L...	-	-	2013-09-04T14:02:31+02:00	-	-	-	-	Die Aufgabe "4" wurde Ihnen zugewiesen. Direkt zur Aufgabe: <a href="http://localhost:8080-portal/client/fodo/index.htm?TaskInstance=24495">http://localhost:8080-portal/client/fodo/index.htm?TaskInstance=24495</a> Die Aufgabe "5" wurde Ihnen zugewiesen.
pm@tim-solutions.de	Ihnen wurde die Aufgabe "5" L...	-	-	2013-09-04T14:02:38+02:00	-	-	-	-	Die Aufgabe "5" wurde Ihnen zugewiesen. Direkt zur Aufgabe: <a href="http://localhost:8080-portal/client/fodo/index.htm?TaskInstance=24496">http://localhost:8080-portal/client/fodo/index.htm?TaskInstance=24496</a> Die Aufgabe "6" wurde Ihnen zugewiesen.
pm@tim-solutions.de	Ihnen wurde die Aufgabe "6" L...	-	-	2013-09-04T14:02:47+02:00	-	-	-	-	Die Aufgabe "6" wurde Ihnen zugewiesen. Direkt zur Aufgabe: <a href="http://localhost:8080-portal/client/fodo/index.htm?TaskInstance=24497">http://localhost:8080-portal/client/fodo/index.htm?TaskInstance=24497</a> Die Aufgabe "7" wurde Ihnen zugewiesen.
pm@tim-solutions.de	Ihnen wurde die Aufgabe "7" L...	-	-	2013-09-04T14:02:50+02:00	-	-	-	-	Die Aufgabe "7" wurde Ihnen zugewiesen. Direkt zur Aufgabe: <a href="http://localhost:8080-portal/client/fodo/index.htm?TaskInstance=24498">http://localhost:8080-portal/client/fodo/index.htm?TaskInstance=24498</a> Die Aufgabe "8" wurde Ihnen zugewiesen.
pm@tim-solutions.de	Ihnen wurde die Aufgabe "8" L...	-	-	2013-09-04T14:02:53+02:00	-	-	-	-	Die Aufgabe "8" wurde Ihnen zugewiesen. Direkt zur Aufgabe: <a href="http://localhost:8080-portal/client/fodo/index.htm?TaskInstance=24499">http://localhost:8080-portal/client/fodo/index.htm?TaskInstance=24499</a> Die Aufgabe "9" wurde Ihnen zugewiesen.
pm@tim-solutions.de	Ihnen wurde die Aufgabe "9" L...	-	-	2013-09-04T14:02:58+02:00	-	-	-	-	Die Aufgabe "9" wurde Ihnen zugewiesen. Direkt zur Aufgabe: <a href="http://localhost:8080-portal/client/fodo/index.htm?TaskInstance=24500">http://localhost:8080-portal/client/fodo/index.htm?TaskInstance=24500</a> Die Aufgabe "10" wurde Ihnen zugewiesen.
pm@tim-solutions.de	Ihnen wurde die Aufgabe "10" L...	-	-	2013-09-04T14:03:01+02:00	-	-	-	-	Die Aufgabe "10" wurde Ihnen zugewiesen. Direkt zur Aufgabe: <a href="http://localhost:8080-portal/client/fodo/index.htm?TaskInstance=24501">http://localhost:8080-portal/client/fodo/index.htm?TaskInstance=24501</a> Die Aufgabe "11" wurde Ihnen zugewiesen.
pm@tim-solutions.de	Ihnen wurde die Aufgabe "11" L...	-	-	2013-09-04T14:02:58+02:00	-	-	-	-	Die Aufgabe "11" wurde Ihnen zugewiesen. Direkt zur Aufgabe: <a href="http://localhost:8080-portal/client/fodo/index.htm?TaskInstance=24500">http://localhost:8080-portal/client/fodo/index.htm?TaskInstance=24500</a> Die Aufgabe "12" wurde Ihnen zugewiesen.
pm@tim-solutions.de	Ihnen wurde die Aufgabe "12" L...	-	-	2013-09-04T14:03:01+02:00	-	-	-	-	Die Aufgabe "12" wurde Ihnen zugewiesen. Direkt zur Aufgabe: <a href="http://localhost:8080-portal/client/fodo/index.htm?TaskInstance=24501">http://localhost:8080-portal/client/fodo/index.htm?TaskInstance=24501</a> Die Aufgabe "Task" wurde Ihrer Gruppe (pm) zugewiesen.
pm@tim-solutions.de	Ihrer Gruppe (pm) wurde die A...	-	-	2013-09-04T14:06:24+02:00	-	-	-	-	Die Aufgabe "Task" wurde Ihrer Gruppe (pm) zugewiesen. Direkt zur Aufgabe: <a href="http://localhost:8080-portal/client/fodo/index.htm?TaskInstance=24502">http://localhost:8080-portal/client/fodo/index.htm?TaskInstance=24502</a> Die Aufgabe "GO" wurde Ihnen zugewiesen.
pm@tim-solutions.de	Ihnen wurde die Aufgabe "GO" L...	-	-	2013-09-04T14:06:28+02:00	-	-	-	-	Die Aufgabe "GO" wurde Ihnen zugewiesen. Direkt zur Aufgabe: <a href="http://localhost:8080-portal/client/fodo/index.htm?TaskInstance=24503">http://localhost:8080-portal/client/fodo/index.htm?TaskInstance=24503</a> Die Aufgabe "OK" wurde Ihnen zugewiesen.
pm@tim-solutions.de	Ihnen wurde die Aufgabe "OK" L...	-	-	2013-09-04T14:06:34+02:00	-	-	-	-	Die Aufgabe "OK" wurde Ihnen zugewiesen. Direkt zur Aufgabe: <a href="http://localhost:8080-portal/client/fodo/index.htm?TaskInstance=24504">http://localhost:8080-portal/client/fodo/index.htm?TaskInstance=24504</a>

< 100% 200px>	
<b>Spalte</b>	<b>Beschreibung</b>
<b>Empfänger</b>	Hier wird der Empfänger der Email angezeigt.
<b>Betreff</b>	Hier wird der Betreff der jeweiligen Email angezeigt.
<b>CC</b>	Hier wird, falls vorhanden, der eingetragene CC angezeigt.
<b>BCC</b>	Hier wird, falls vorhanden, der eingetragene BCC angezeigt.
<b>Anhänge</b>	In dieser Spalte werden die Anhänge, falls vorhanden, angezeigt und lassen sich einsehen.
<b>gesendet am</b>	Wurde die Email aus dieser Queue versendet, so wird das Versanddatum in dieser Spalte angezeigt.
<b>gesendet von</b>	Wurde die Email aus dieser Queue versendet, so wird derjenige angezeigt der sie versendet hat.

<b>blockiert am</b>	Emails können in dieser Queue blockiert werden, d.h. der <a href="#">sendAllDelayedEmails</a> Timer ignoriert diese und versendet sie nicht. In dieser Spalte wird angezeigt wann die Blockierung erfolgt ist.
<b>blockiert von</b>	In dieser Spalte wird angezeigt welcher Benutzer die Blockierung vorgenommen hat.
<b>Inhalt</b>	In dieser Spalte wird der textuelle Inhalt dieser Email angezeigt.
<b>löschen</b>	Über diesen Button lassen sich Emails aus dieser Queue herauslöschen.
<b>senden</b>	Über diesen Button lassen sich Emails manuell versenden ohne den <a href="#">sendAllDelayedEmails</a> Timer zu benutzen.
<b>(ent-) blockieren</b>	Über diesen Button ist es möglich Emails in dieser Queue für den Versand zu sperren, bzw. wieder zu entsperren.

From:  
<https://wiki.tim-solutions.de/> - **TIM Wiki** / [NEW TIM 6 Documentation](#)

Permanent link:  
[https://wiki.tim-solutions.de/doku.php?id=software:tim:administration\\_client&rev=1400137842](https://wiki.tim-solutions.de/doku.php?id=software:tim:administration_client&rev=1400137842)

Last update: **2021/07/01 09:59**

